

DOSSIER TEMÀTIC PER LA PREMSA

1 de maig 2012, Festa del treball

2001-2011

10 anys



Panel
de Desigualtats
a Catalunya

NOUS RESULTATS AMB DADES PROVISIONALS

2010 i 2011

- VERSIÓ AMPLIADA -

Estructura del Dossier

1. Presentació
2. Resultats principals

Estadística:

3. Informe estadístic mercat de treball. Dades 2001-2011

Anàlisi:

4. 9 idees clau en l'àmbit del mercat de treball
5. Dades de suport per les idees clau sobre mercat de treball

Nota metodològica

Font: Panel de Desigualtats Socials a Catalunya (PaD)-Fundació Jaume Bofill

“Una dècada seguint el
mercat de treball:
desigualtat, creixement i
crisi”

1. Presentació

L'Enquesta Panel de Desigualtats Socials a Catalunya (PaD)

El PaD és l'única enquesta panel pur existent a Catalunya, promoguda i gestionada des de la **Fundació Jaume Bofill** amb el suport de la Obra Social de La Caixa i la Generalitat de Catalunya.

Des de l'any 2001 enquesta de forma continuada prop de 4.600 individus i 2.000 llars del país, i ja ha acumulat 10 onades d'enquestació fins el 2011.

El PaD facilita dades longitudinals per fer el seguiment dinàmic de les desigualtats socials al llarg del temps i permet, especialment, l'observació del canvi social i de les trajectòries socials.

Per a més informació: <http://www.obdesigualtats.cat/index.php?cm=o6>

Com citar la font:

Font: Panel de Desigualtats Socials a Catalunya (PaD)- Fundació Jaume Bofill.

2. Resultats principals

Avui encara **ser jove i dona** són les **variables que més perjudiquen en el mercat de treball**.

Així, per exemple, **les dones tenen els sous mitjans més baixos**, amb una diferència que ascendeix a més de 400 euros el 2008.



Més informació pàg. 8.

Mentre en la major part dels casos la població de 50 a 64 anys no arriba al 10% de contractació temporal entre 2002 i 2011, **els joves es situen en taxes per sobre del 50%, i fins i tot del 70% de temporalitat** en els anys referenciats.



Més informació pàg. 7.

Els joves entre 16 i 24 anys d'edat són els qui pateixen una major pèrdua de llocs de treball: el 2011 es situen **30 punts per sota** del nivell màxim d'ocupació registrat (19% d'ocupació el 2011, contra 49% d'ocupació el 2006).



Més informació pàg. 5.

Mentre en els darrers 10 anys, les persones ocupades amb estudis superiors quasi no han patit l'expulsió del mercat de treball, **els ocupats sense estudis o amb estudis primaris han patit davallades en l'ocupació d'entre 12 i 19 punts**.

Es reafirma la tesi de què l'**educació** afavoreix millors condicions laborals en època de creixement i es converteix en **escut protector** en època de crisi.



Més informació pàg. 6.

En un context de disminució de l'ocupació masculina i d'augment de l'atur, la crisi duu part de les dones anteriorment inactives cap el mercat de treball: **el 2011 hi ha un 65% de dones ocupades, quasi 4 punts per sobre en relació amb el 2002** (61% de dones ocupades).



Més informació pàg. 4.

Les llars monoparentals i les llars on conviuen persones sense vincles de parentiu (llars de treballadors, llars d'estudiants,...) són les que **poden subsistir menys temps sense ingressos, no més de 2 mesos de mediana**.

A l'altra extrem de la valoració, les llars formades per una parella sense fills són les que poden subsistir una mediana més alta de mesos: 6 mesos de mediana.



Més informació pàg. 9.



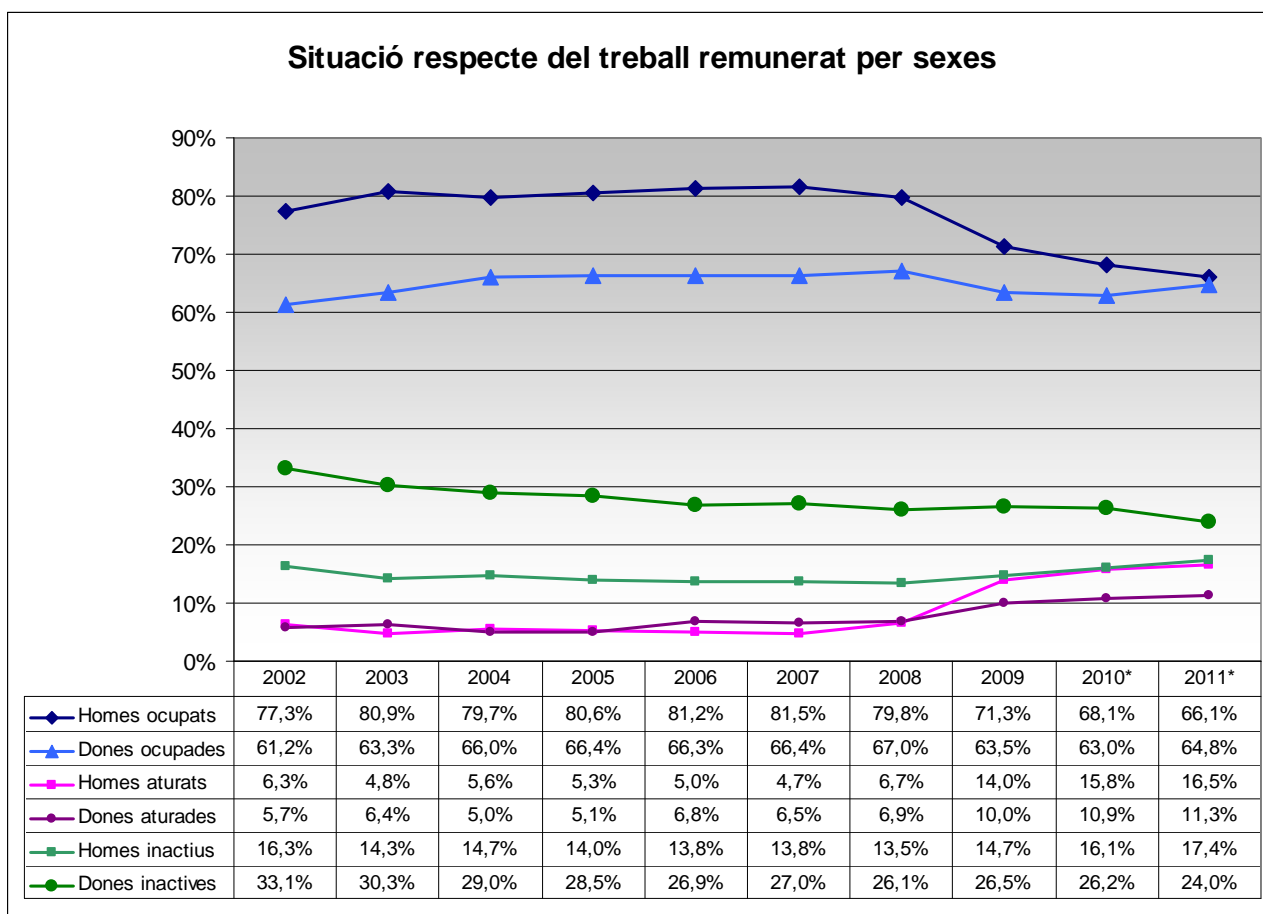
Context en el que es dona aquesta informació estadística: Pàg. 10.

3. Informe estadístic mercat de treball 2001-2011

Situació respecte el treball remunerat per sexes

Com es pot apreciar al gràfic, l'ocupació pels homes ha disminuït en els darrers anys en més de 10 punts. Per contra, la de les dones s'ha recuperat lleugerament. Els efectes de la crisi han fet que moltes dones tornessin al mercat laboral, el que també es fa palès en la disminució de dones inactives, és a dir, dones que es declaren com a mestresses de casa.

L'augment de l'atur també es fa notar, de manera subtil des de 2007 pels homes i de manera clara pels dos sexes des de 2008.



* Dades provisionals

Font: Panel de Desigualtats a Catalunya, Fundació Jaume Bofill

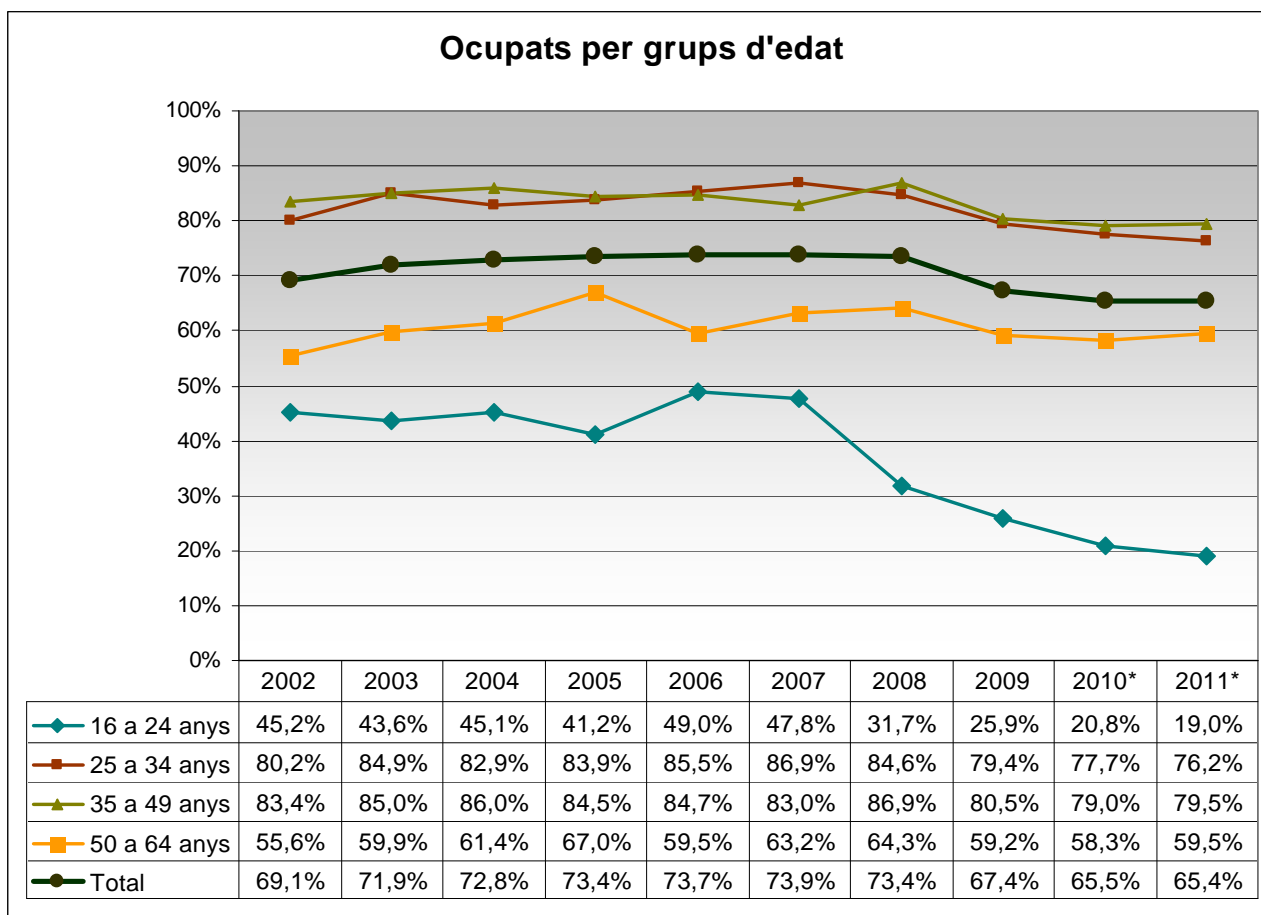
Ocupació per grups d'edat

Si fem una mirada, ara, a l'ocupació vinculada als grups d'edat, podem observar com és la cohort més jove, la de 16 a 24 anys, la que ha patit una major pèrdua de llocs de treball.

Ja des de l'any 2007 es pot apreciar amb claredat com el percentatge de persones d'aquestes edats que es declaraven ocupades ha disminuït en més de 20 punts.

Si bé la baixada general en l'ocupació es pot percebre en totes les cohorts d'edat, els joves d'entre 16 i 24 anys són els qui en surten més perjudicats.

La resta de cohorts presenten disminucions en l'ocupació del voltant del 10% entre 2007 i 2011.



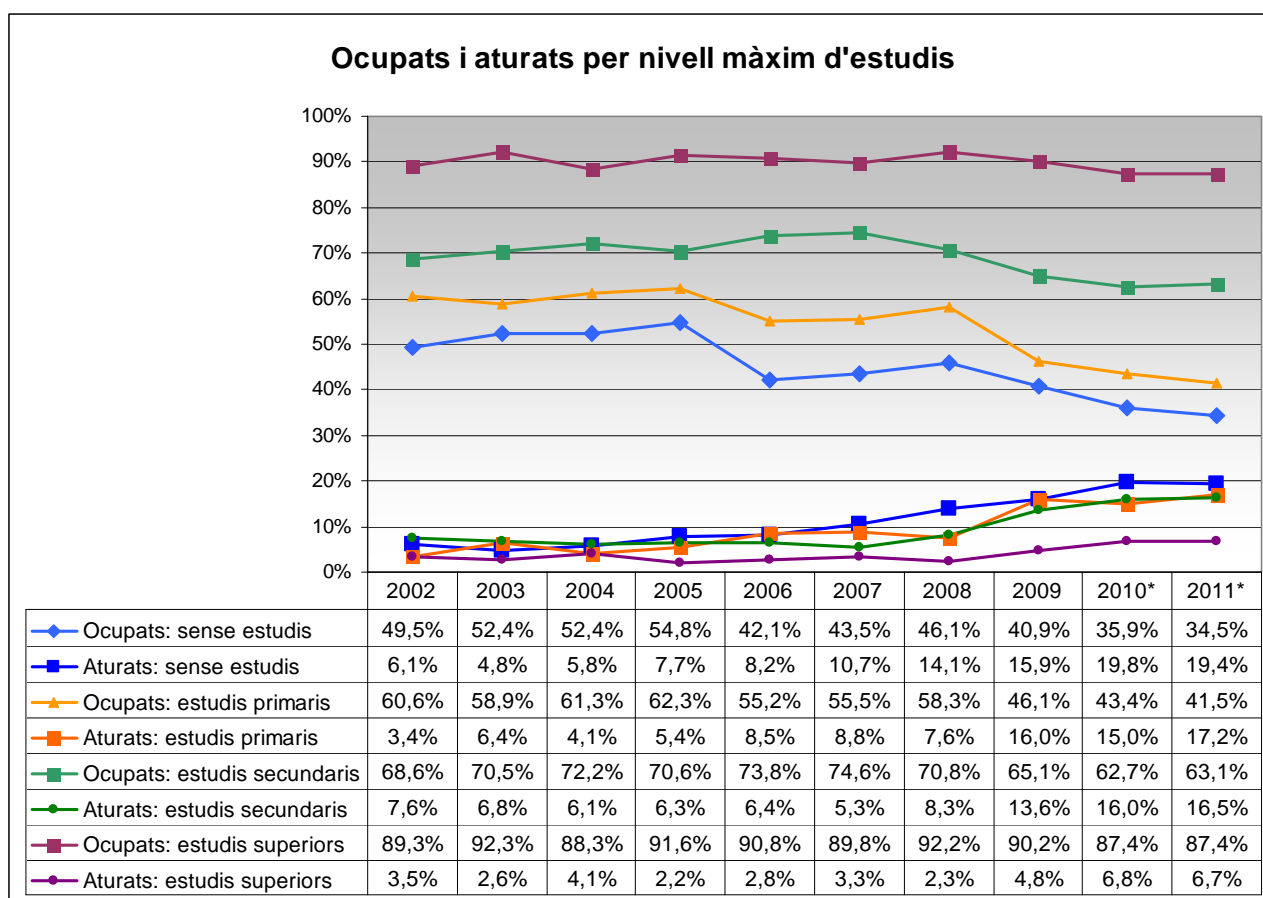
* Dades provisionals

Font: Panel de Desigualtats a Catalunya, Fundació Jaume Bofill

Ocupats i aturats per nivell màxim d'estudis

En el creuament de la situació respecte el treball remunerat i del nivell màxim d'estudis, podem veure com el punt de partida ja és molt desigual, mentre que les persones amb estudis superiors estan ocupades en pràcticament el 90% durant tota la sèrie, les persones amb nivells d'estudis més baixos tenen nivells d'ocupació també més baixos, situant-se les persones sense estudis i en època de bonança en un 50% d'ocupació.

D'altra banda, en els darrers anys els nivells educatius més baixos són els que han patit més l'expulsió del mercat de treball. Si observem els ocupats sense estudis han passat d'un percentatge d'ocupació del 49,5% al 2002 a un 34,5% al 2011, i els ocupats amb estudis primaris, han passat d'un 60,5% d'ocupació a un 41,5%. Per contra, les persones amb estudis superiors pràcticament no han notat la davallada, passant del 89,3% d'ocupació el 2002 al 87,4% el 2011.

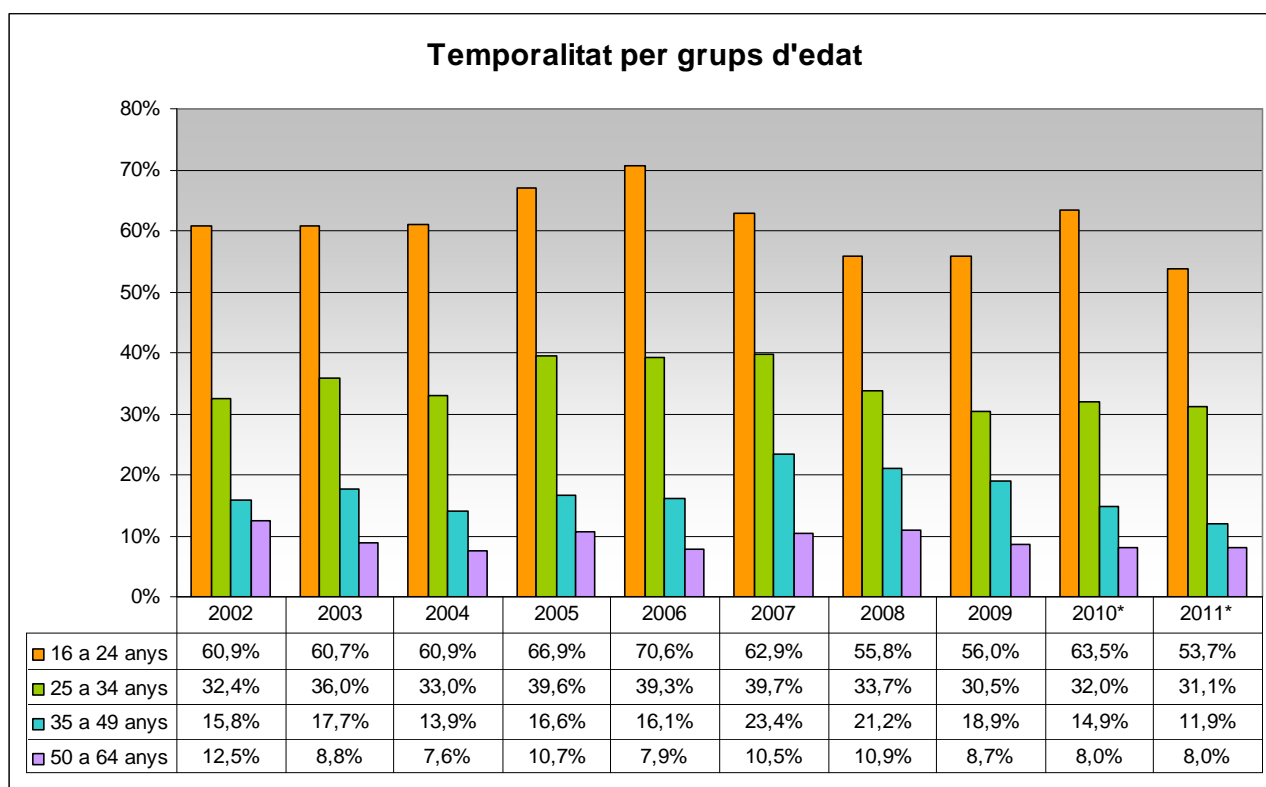


* Dades provisionals

Font: Panel de Desigualtats a Catalunya, Fundació Jaume Bofill

Contractes temporals per grups d'edat

Sobre el tipus de contracte, s'observa novament com les cohorts més joves són les que més contractes temporals tenen. Si bé és cert que els contractes temporals han disminuït en els darrers anys, probablement degut a les polítiques públiques per incentivar la contractació indefinida, també és cert que són contractes que s'ofereixen en més mesura com més jove és el treballador o treballadora. D'aquesta manera, mentre les persones més grans, de la cohort de 50 a 64 anys, només arriben al 10% de contractes temporals en alguns anys concrets però es situen per sota aquest llindar en la majoria d'anys, la cohort més jove, de 16 a 24 anys, sempre es situa per damunt el 50% i, en algun moment de la sèrie fins i tot arriba al 70% de temporalitat.

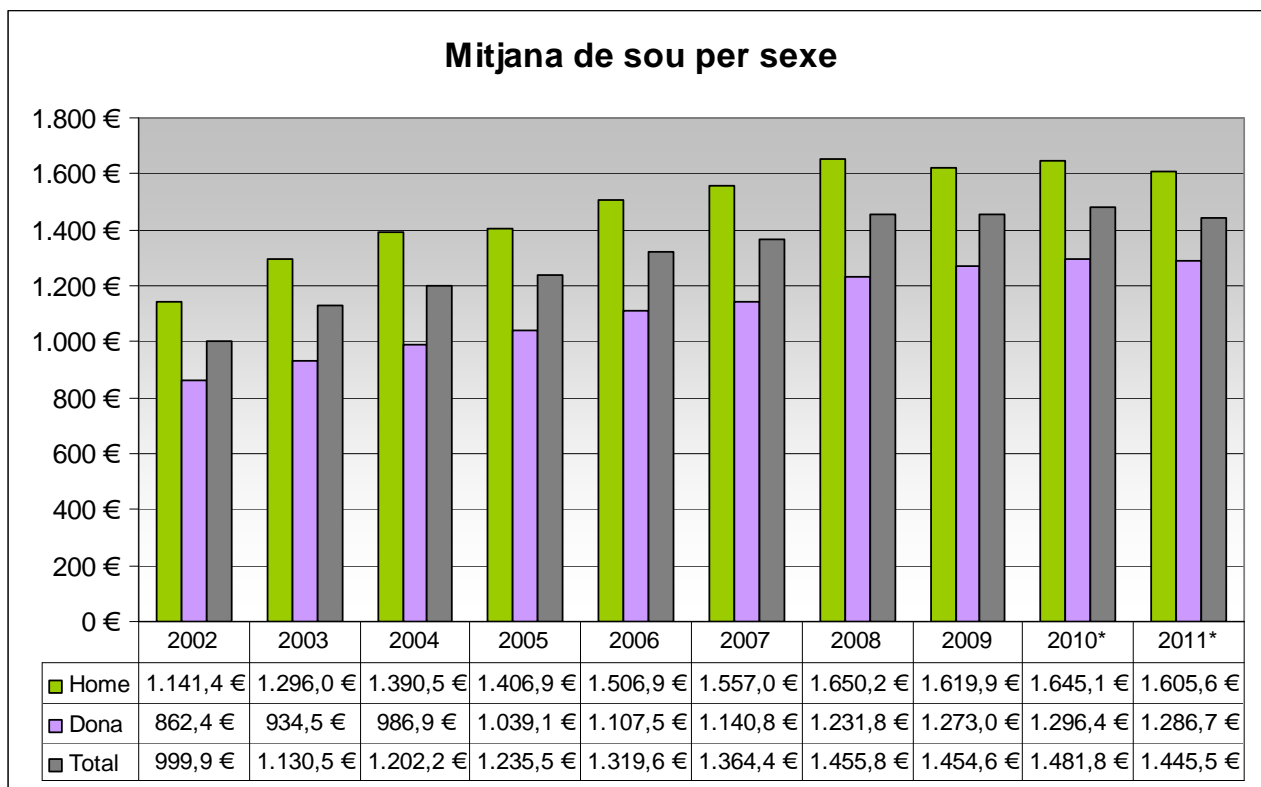


* Dades provisionals

Font: Panel de Desigualtats a Catalunya, Fundació Jaume Bofill

Mitjana de sou per sexe

En el que a sou es refereix, i des d'una mirada de gènere, es pot apreciar com la diferència entre els sous que cobren dones i homes segueix existint. En termes generals, les dones cobren de 279 euros menys que els homes el 2002 fins a 418 euros menys el 2008. Tot i això, no sembla, amb les dades de què disposem, que aquesta diferència s'hagi agreujat en els darrers anys.



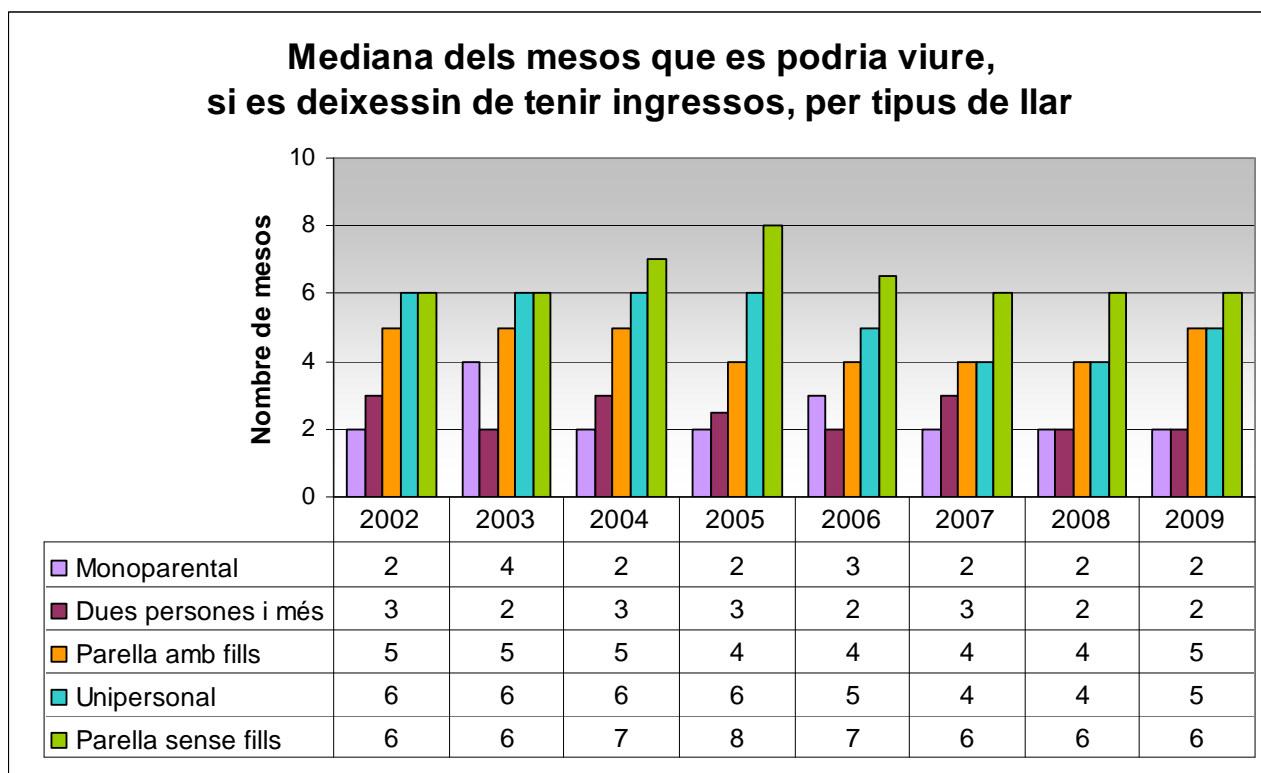
* Dades provisionals

Font: Panel de Desigualtats a Catalunya, Fundació Jaume Bofill

Mediana dels mesos que es podria viure, si es deixessin de tenir ingressos, per tipus de llar

L'enquesta Panel de Desigualtats a Catalunya fa a les llars enquestades la pregunta de quants mesos podrien viure, mantenint les despeses actuals, si deixessin de rebre tots els seus ingressos, i els hi demana que tinguin en compte només els estalvis monetaris. De les dades obtingudes s'ha extret la mediana (mesura estadística més robusta que la mitjana per determinades variables).

En el gràfic resum podem apreciar com les llars que declaren poder mantenir les despeses durant menys temps són les llars monoparentals. En segon lloc, amb el mateix nombre de mesos o com a molt un més, trobem les llars de dues persones i més, és a dir llars bàsicament del tipus pis d'estudiants o de treballadors sense vincles de parentiu. Després hi ha les parelles amb fills, seguides de les unipersonals i, amb el major nombre de mesos que oscil·la entre 6 i 8 hi ha les llars de parelles sense fills. Aquesta disposició del tipus de llar fa evident què és el que més afecta a les despeses de la llar. Amb el major nombre de mesos es troben llars en les que probablement hi ha doble entrada salarial i en la que no hi ha fills. En l'altre extrem, les llars en les que només hi ha un sustentador i persones dependents, en aquest cas nens.



* Dades provisionals

Font: Panel de Desigualtats a Catalunya, Fundació Jaume Bofill

4. 9 Idees clau en l'àmbit del mercat de treball

Seguiment del mercat de treball 2001-2011

En l'època de bonança econòmica 1996-2007, conviuen al sí del mercat de treball, importants desigualtats socials.

L'esclat de la crisi (2008-en endavant) aprofundeix les desigualtats socials preexistents i no afecta a tots els col·lectius per igual.

Més enllà de la bonança i la crisi econòmica actual, el mercat de treball pateix transformacions de caràcter estructural.



Bonança econòmica:

1) La **generació de riquesa** entre 1996 i el 2007 va **conviure amb importants desigualtats** en el treball en termes **d'accés al treball, salari i estabilitat laboral**. (Pàg. 11)

2) L'**edat** (25-44) i el **gènere** (ser dona) són les variables que més pesen en les trajectòries laborals precàries i discontinües. (Pàg. 12)

3) **Precarietat i temporalitat crònica** caracteritzen les trajectòries laborals d'un **30% de la població activa** en època de creixement econòmic. (Pàg. 13)



Crisi econòmica:

4) L'**atur** a Catalunya s'ha **triplicat en només 4 anys**: ha passat del 6,1% el 2007 al 18,2% el 2011. (Pàg. 14)

5) L'atur és selectiu segons el perfil professional. Les **classes obreres qualificades i no qualificades** són les **més afectades** per l'atur ens els primers anys de la crisi. (Pàg. 14)

6) L'**educació** afavoreix millors condicions laborals en època de creixement i es converteix en **escut protector** en època de crisi. (Pàg. 15)

7) L'origen social encara pesa: com **més alta és la classe social d'origen**, més opcions es tenen de **conservar la feina**. (Pàg. 16)



Canvis estructurals del mercat de treball:

8) **S'allarga el cicle d'estabilització** al mercat de treball a **35 o 40 anys de mitjana**. Per als treballadors amb trajectòria de temporalitat crònica, el risc és de no estabilitzar-se mai (Pàg. 17)

9) La tendència del mercat de treball és cap a la **polarització social**, la qual cosa es tradueix en un increment de les desigualtats socials. (Pàg. 17)

5. Dades de suport per les idees clau sobre mercat de treball

Època de bonança: 1996-2007¹

En època de bonança (1996-2007), la generació de riquesa conviu amb grans desigualtats socials en termes de **salari, accés al treball i estabilitat laboral**.

Grups socials, segons desigualtats en el treball i sexe (2001-2006)

	Descripció grups	Sexe	Total grup
Millors condicions →	Grup 4 treballadors en situació clarament privilegiada, amb salaris i nivells d'estabilitat elevats	H:63	10%
		D:33	
	Grup 3 treballadors en una situació intermèdia, amb nivells salarials mitjans, però més estabilitat laboral	H:60	40%
		D:40	
Pitjors condicions ↓	Grup 2 treballadors en una situació intermèdia, amb nivells salarials mitjans, però força inestabilitat laboral	H:54	29%
		D:46	
	Grup 1 treballadors en una situació laboral precària, amb salaris molt baixos o una gran inestabilitat laboral	H:25	21%
		D:75	

Font: Elaboració pròpia amb dades PaD 2001-2006, a: CAPRILE, M. i POTRONY, J. (2008).

Les **dones**, molt presents en el Grup 1, caracteritzat per les condicions laborals més dures, s'emporten la pitjor part. Algunes de les desigualtats que pateixen les dones tenen a veure amb una discriminació directa i injustificada del mercat de treball, com ara tenir un salari més baix per una feina d'igual responsabilitat. Altres desigualtats són el corol·lari de combinar el treball laboral amb la cura dels fills, els familiars i el treball domèstic: el 38% de les dones treballen a temps parcial per poder conciliar el treball amb les necessitats familiars.

¹ CAPRILE, M. i POTRONY, J. (2008). "Desigualtats en el treball" a FUNDACIÓ JAUME BOFILL (ed.). Condicions de vida i desigualtats a Catalunya, 2001- 2005. Volum I, capítol 2. Col·lecció Polítiques, 65. Barcelona: Mediterrània i Fundació Jaume Bofill.

Nous perfils laborals en època de bonança: trajectòries de precarietat i de temporalitat crònica 2001-2006²

Sovint s'ha associat la manca d'estabilitat laboral a les condicions laborals precàries en la joventut com una fase *natural* corresponent al procés d'inserció al mercat de treball.

Tanmateix, les últimes anàlisis realitzades permeten identificar col·lectius en els que la **precarietat i la temporalitat es cronifiquen al llarg de tota la vida laboral**.

És important assenyalar que aquesta nova tendència del mercat de treball ja es produeix en època de bonança econòmica (els resultats provenen de l'estudi de dades entre 2001 i 2006), de manera que **els resultats no són atribuïbles a la crisi actual, sinó que cal atribuir-ho a un canvi de tipus estructural del mercat de treball**.

En aquestes trajectòries **l'edat i el sexe són variables que pesen molt**. Els treballadors més **joves** (25 a 44 anys) són els més representats en ambdós tipus de trajectòria laboral, la de precarietat i la de temporalitat crònica. En el cas del sexe, homes i dones estan igualment presents en les trajectòries de temporalitat crònica, però en canvi **en les trajectòries de precarietat el número de dones doblen al número d'homes**.

Classificació de la població activa, segons trajectòria laboral (2001-2006)

Descripció grups*	Total grup
*Sempre en termes de presència majoritària, no única	
1. Trajectòria lineal Temporalitat: escassa Atur: poc freqüent (quan apareix és de curta durada) Inactivitat: no Sexe: majoritàriament homes Edat: mitjana Estudis: bàsics i secundaris. Categoria laboral: treballs no qualificats, administratius i altres treballadors no manuals. Salari: mitjos	41%
2. Trajectòria professional Temporalitat: escassa, predomini contractes indefinits Atur: poc freqüent Inactivitat: no Sexe: homes i dones Edat: 40 a 49 anys Estudis: estudis superiors i formació no reglada complementària. Categoria laboral: tècnics directores i gerents. Salari: elevats	21%
3. Trajectòria de discontinuïtat femenina	8%

² VERD PERICÀS, Joan Miquel, LÓPEZ-ANDREU Martí (2012) "La inestabilidad del empleo en las trayectorias laborales. Un análisis cuantitativo" a: REIS: Revista Española de Investigaciones Sociológicas, Abril-Junio 2012.

Temporalitat: molt alta Atur: molt present Inactivitat: molt present Sexe: dones Edat: 50 a 65 anys però també menors de 30 anys Estudis: primaris i secundaris Categoria laboral: autònoms Salari: molt baix	
4. Trajectòria de precarietat Temporalitat: molt alta Atur: molt present Inactivitat: molt present Sexe: dones, doblen als homes Edat: 25 a 39, però també 40 a 44 anys Estudis: primaris i secundaris, alguns superiors Categoria laboral: treballs no qualificats, però també qualificat Salari: baixos	21%
5. Trajectòria de temporalitat crònica Temporalitat: molt alta Atur: present Inactivitat: Sexe: homes i dones Edat: 25 a 44 anys Estudis: formació professional mitja i superiors, estudis superiors, formació no reglada complementària Categoria laboral: tècnics mitjos i treball qualificat Salari: mig-baix	9%

Font: Elaboració pròpia amb dades PaD 2001-2006, a: VERD, JM. (2011). REIS

Les **trajectòries de precarietat** (21% de la població activa entre 25 i 65 anys) es caracteritzen per combinar molts períodes d'atur i temporalitat, amb salaris baixos, nivells d'estudis baixos i llocs de treball no qualificats.

Les trajectòries de **temporalitat crònica** (9% de la població activa entre 25 i 65 anys) estan protagonitzades per treballadors entre 25 i 44 anys, amb salaris mitjos-baixos malgrat els nivells mitjos-alts de formació i estar en llocs de treball qualificats.

Època de crisi (mitjans del 2008 en endavant)³

Des de mitjan anys vuitanta i fins al 2007, Catalunya va viure un llarg període de creixement econòmic i de forta creació d'ocupació, superior a la mitjana espanyola i de la UE. El 2008 la situació va canviar radicalment a causa de la crisi econòmica a escala global.

Taxes d'ocupació, d'atur i de temporalitat a Catalunya, Espanya i la UE-25

Taxa d'ocupació 16-64 anys	2001			2007			2009			2011		
	Homes	Dones	Total	Homes	Dones	Total	Homes	Dones	Total	Homes	Dones	Total
Catalunya	79,0	53,2	66,1	81,2	62,6	72,1	70,5	59,1	64,9	68,5	60,4	64,4
Espanya	72,5	42,8	57,7	76,6	54,8	65,8	66,9	52,8	59,9	64,6	53,6	59,1
UE-25	73,1	54,2	62,7	73,0	58,6	65,8	71,2	59,1	65,1	*	*	*

Taxa d'atur 16-64 anys	2001			2007			2009			2011		
	Homes	Dones	Total	Homes	Dones	Total	Homes	Dones	Total	Homes	Dones	Total
Catalunya	6,4	11,4	8,5	5,5	7,0	6,1	16,9	14,7	16,0	18,7	17,6	18,2
Espanya	7,4	15,1	10,4	6,1	10,5	8,0	17,7	18,4	18,0	20,7	21,4	21,0
UE-25	7,7	9,7	8,6	6,5	7,9	7,1	9,1	8,9	9,0	*	*	*

Taxa de temporalitat 16-64 anys	2001			2007			2009			2011		
	Homes	Dones	Total	Homes	Dones	Total	Homes	Dones	Total	Homes	Dones	Total
Catalunya	23,0	28,6	25,4	23,2	24,9	24,0	17,7	18,6	18,1	18,0	22,9	20,4
Espanya	30,5	34,5	32,1	30,8	33,3	31,9	23,8	27,0	25,3	24,2	27,1	25,6
UE-25	12,1	13,7	12,8	14,3	15,9	15,1	13,3	15,0	14,1	*	*	*

Font: Elaboració pròpia a partir de les dades de la LFS (Eurostat) i de l'EPA (INE).

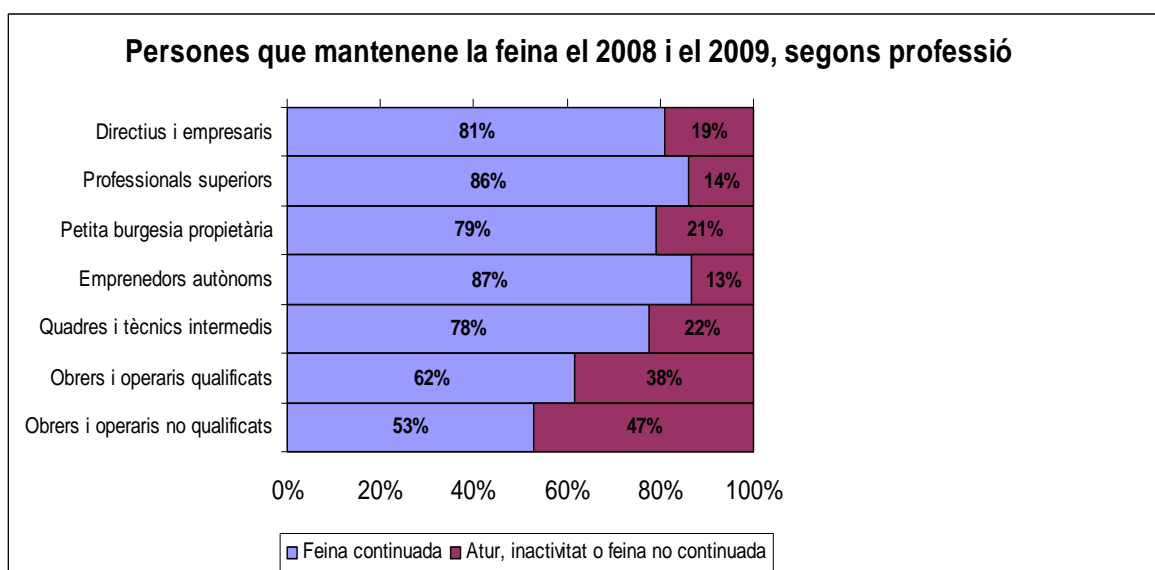
(*dades UE25 no disponibles per 2011, cal consultar EUROSTAT).

En només quatre anys, l'atur s'ha triplicat a Catalunya: del 6,1% el 2007 al 18,2% a mitjans del 2011. La taxa d'ocupació ha caigut (72% l'any 2007 al 64,4% el 2011) i la temporalitat s'ha estancat (24% el 2007 a 20,4% el 2011).

L'atur és selectiu segons el perfil professional

La crisi no impacta a tothom per igual: a les persones socialment més ben posicionades els afecta menys. Els assalariats amb més qualificació professional i educativa han tingut més seguretat laboral malgrat la recessió (el 85% han treballat de forma continuada durant els dos primers anys de la crisi econòmica). En canvi, els empleats amb menys qualificació de l'àmbit dels serveis, la indústria i la construcció han estat els més perjudicats per l'atur (prop del 50% han passat per l'atur al llarg del 2008 i 2009).

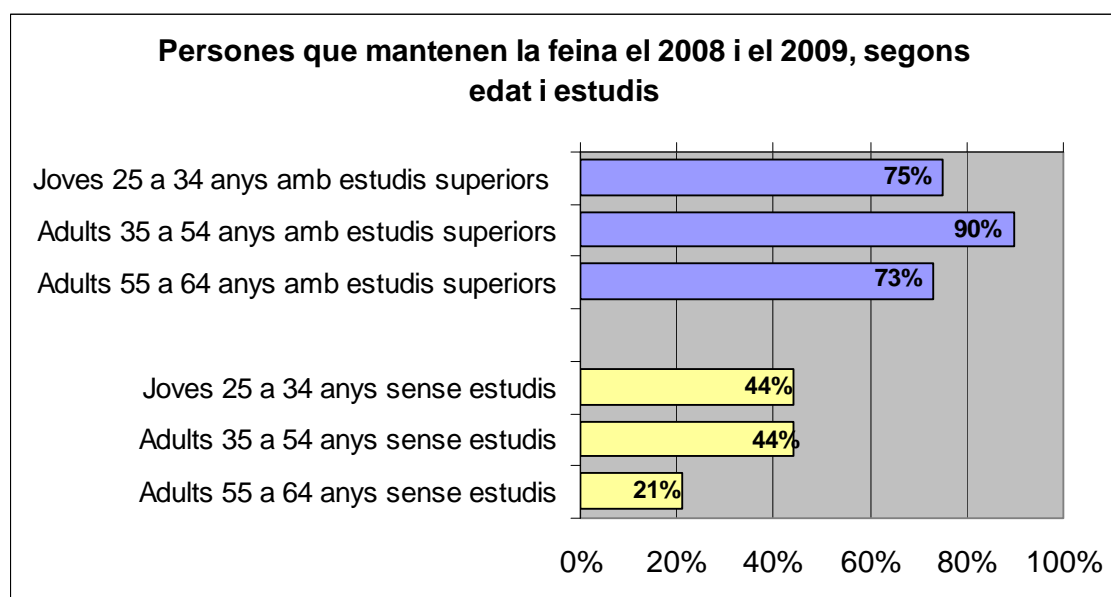
³ MARIA CAPRILE, JORDI POTRONY (2010) "Mercat de treball i polítiques actives d'ocupació". Col·lecció Informes Breus, 30. Fundació Jaume Bofill. I MARTÍNEZ CELORRIO, Xavier. i MARÍN SALDO, Antoni. (2010,2011). "Educació i mobilitat social a Catalunya" FUNDACIÓ JAUME BOFILL (ed.). Col·lecció Polítiques, 71 (volum 1 i 2). Barcelona.



Font: Elaboració pròpia amb dades PaD 2008-2009, a: MARTÍNEZ CELORRIO, X i MARIN SALDO, A. (2011). Col·lecció Polítiques 71.

Els estudis i l'edat, importants per mantenir la feina

En l'etapa recessiva actual, el nivell d'estudis ha demostrat ser el factor clau per conservar la feina. **Mentre que un 90% de les persones de 35 a 54 anys amb estudis universitaris va treballar tot l'any, dels que tenien estudis bàsics només va treballar tot l'any el 44%.** Les persones que més dificultats han tingut per mantenir la feina han estat els adults de 55 a 64 anys sense estudis (només un 21% han treballat de forma continuada al llarg dels dos primers anys de la crisi).



Font: Elaboració pròpia amb dades PaD 2008-2009, a: MARTÍNEZ CELORRIO, X i MARIN SALDO, A. (2011). Col·lecció Polítiques 71.

El pes de l'origen social

Tot i que el nivell educatiu és el factor més determinant per mantenir-se en el mercat de treball, **com més alta és la classe social d'origen, més opcions es tenen de conservar la feina**. Així, mentre tres de cada quatre fills de directius i empresaris i professionals superiors van deslliurar-se de l'atur entre el 2008 i el 2009 (el 75%), entre els descendents de la classe obrera poc qualificada només va conservar la feina un 61%.

Continuïtat i discontinuïtat en el treball segons origen social 2008-2009

	Han treballat de forma continuada	Han combinat treball amb atur i/o inactivitat	Atur i/o inactivitat de forma continuada
Calses altes (directius i professionals)	75%	14%	11%
Classes intermèdies	69%	18%	13%
Classe obrera qualificada	66%	21%	13%
Classe obrera poc qualificada	61%	24%	15%

Font: Elaboració pròpia amb dades PaD 2008- 2009, a: MARTÍNEZ CELORRIO, X i MARIN SALDO, A. (2011). Col·lecció Polítiques 71.

Per als fills de les classes intermèdies i de la classe obrera qualificada gairebé no hi ha diferències en l'oportunitat de mantenir una feina. D'aquí que **les capes intermèdies percebin amb pessimisme el futur dels fills**, després d'un passat recent en què havien aconseguit una millor posició davant de les classes obreres.

La crisi i les desigualtats de gènere

Amb l'esclat de la crisi, la pauta de mobilitat ascendent que havia beneficiat a les dones fins al 2005 s'inverteix i passen a ser les que més descens social i immobilitat social experimenten. Tot i que hi ha mobilitat en molts sentits (ascens, descens, de trajecte curt i llarg) **el còmput global de la mobilitat femenina ha empitjorat**.

Pauta de mobilitat social, per gènere 2005-2009

	Homes		Dones	
	2005	2009	2005	2009
↑ Mobilitat ascendent	45,3%	49,2%	48,0%	43,5%
↓ Mobilitat descendent	22,3%	20,6%	17,9%	21,1%
= Immobilitat	32,4%	30,4%	34,1%	35,4%

Font: Elaboració pròpia amb dades PaD 2008- 2009, a: MARTÍNEZ CELORRIO, X i MARIN SALDO, A. (2011). Col·lecció Polítiques 71.

Aquesta **inversió de la pauta de mobilitat** s'explica per la segregació ocupacional que ubica les dones en ocupacions que s'han vist molt afectades per la crisi, junt amb les desigualtats de gènere que afecten a les dones en la majoria de facetes del mercat de treball. El context de crisi i d'estancament econòmic afavoreix la subocupació de les filles de la classe alta i frena l'ascens de les filles de la classe obrera a les classes intermèdies. En definitiva: més descens des de les classes altes i més immobilitat social per les filles de les classes obreres.

Tendències globals del mercat de treball

La tendència del mercat de treball és cap a la polarització social, la qual cosa es tradueix en un increment de les desigualtats socials⁴

Una dinàmica que es dona tant en època de creixement com de recessió és l'increment d'ocupacions en els grups que estan millor i pitjor posicionats en el mercat. El mercat de treball es polaritza cap als extrems, la qual cosa significa un creixement de les desigualtats socials.

S'allarga el cicle d'estabilització al mercat, amb risc de no estabilitzar-se mai⁵

L'impacte de la crisi a les persones que ja en època de bonança econòmica han viscut trajectòries de precarietat i temporalitat encara no l'hem pogut estudiar per manca de dades disponibles, però tot apunta a un canvi estructural del mercat de treball en el que les condicions de temporalitat i flexibilitat que caracteritzen el mercat de treball català i espanyol allarguen el procés d'estabilització per a bona part de la població fins als 35 o 40 anys. El que encara està per veure és si la temporalitat crònica s'atenua amb el pas dels anys o si s'estén al llarg de tota la vida laboral dels qui la pateixen des de la seva inserció al mercat de treball.

⁴ MARTÍNEZ CELORRIO, Xavier. i MARÍN SALDO, Antoni. (2010,2011). **“Educació i mobilitat social a Catalunya”** FUNDACIÓ JAUME BOFILL (ed.). Col·lecció Polítiques, 71 (volum 1 i 2). Barcelona.

⁵ VERD PERICÀS, Joan Miquel, LÓPEZ-ANDREU Martí (2012) **“La inestabilidad del empleo en las trayectorias laborales. Un análisis cuantitativo”** a: REIS: Revista Española de Investigaciones Sociológicas, Abril-Junio 2012.

Referències bibliogràfiques (Informes elaborats amb dades PaD):

- VERD PERICÀS, Joan Miquel, LÓPEZ-ANDREU Martí (2012) **“La inestabilidad del empleo en las trayectorias laborales. Un análisis cuantitativo”** a: REIS: Revista Española de Investigaciones Sociológicas, Abril-Junio 2012.
- MARTÍNEZ CELORRIO, Xavier. i MARÍN SALDO, Antoni. (2010,2011). **“Educació i mobilitat social a Catalunya”** FUNDACIÓ JAUME BOFILL (ed.). Col·lecció Polítiques, 71 (volum 1 i 2). Barcelona.
- MARIA CAPRILE, JORDI POTRONY (2010) **“Mercat de treball i polítiques actives d’ocupació”**. Col·lecció Informes Breus, 30. Fundació Jaume Bofill.
- CAPRILE, M. i POTRONY, J. (2008). **“Desigualtats en el treball”** a FUNDACIÓ JAUME BOFILL (ed.). Condicions de vida i desigualtats a Catalunya, 2001- 2005. Volum I, capítol 2. Col·lecció Polítiques, 65. Barcelona: Mediterrània i Fundació Jaume Bofill.

6. Nota metodològica a l'Informe estadístic sobre el mercat de treball 2001-2011

- La base mostral de l'explotació estadística realitzada suma 3369 llars i 9844 individus.
- No s'han tingut en compte les 154 llars ni els 435 individus que s'han incorporat a la mostra l'any 2011.
- Les dades utilitzades per elaborar aquests resultats provisionals, corresponents a 2010 i 2011, no han estat depurades en la seva totalitat.